



**Championnat Interne
du SRC Caudan
Année 2024/2025
Règlement Technique
Catégorie Groupe C
Slot-It 1/32^e**



Article 1 : Esprit de la catégorie :

Les voitures sont des Porsche 956 ou 962 (KH, LH ou SH) de la marque SLOT-IT.

Aucune transformation ne peut, ni ne doit être opérée sur les caractéristiques techniques déterminées ci-après.

Les seules modifications autorisées concernent la carrosserie, l'habitacle, la possibilité d'opter pour un aileron "flexible" pour le modèle 962 SH, le berceau moteur, le guide, les pneus avant et arrières, l'axe moteur, les pièces amovibles des côtés du châssis et la décoration de la voiture. Celles-ci sont définies dans les différents articles ci-dessous.

En cas de défaut ou de faiblesse constatés après quelques courses, les modifications à apporter ne pourront l'être qu'après accord de la majorité des pilotes du club.

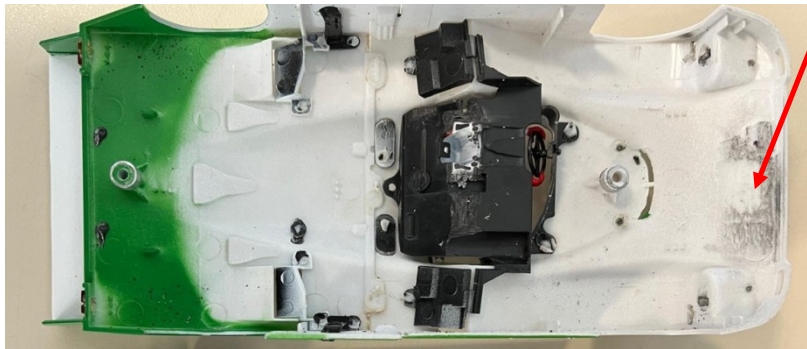
Article 2 : Règlement Technique :

- **2.1 Les voitures :** Les 956, 962 et 962 SH de marque Slot-It, en kit ou modèle assemblé, avec les caractéristiques suivantes :
 - **Aspect de la voiture :** Conforme au kit acheté ou aux modèles commercialisés. Pas de découpes autorisées dans la carrosserie
 - **Carrosserie :** Il est autorisé de renforcer les puits de vis de la carrosserie (voir paragraphe 2.2).
 - **Aileron :** Concerne le modèle SH. D'origine ou en caoutchouc. Présence au départ de la course. Le montage peut être souple au moyen de caoutchouc de renfort (voir paragraphe 2.2).
 - **Poids des carrosseries :** Le poids minimum des carrosseries sans les vis est de 17g.
 - **Châssis :** Les châssis sont d'origine. Les anciens modèles ne disposent pas de possibilité de réglage du train avant au moyen de vis. Ils peuvent être remplacés (voir paragraphe 2.2).
 - **Berceau Moteur :** 1 seul berceau autorisé ref Ch110 Inline Reverse Offset 0.5mm (monté sur les derniers modèles commercialisés).
 - **Largeur des voies avant et arrière :** Aucun axe (avant et arrière, muni de ses jantes, inserts de jantes (enjolveurs) et pneus) ne devra dépasser du plan vertical de la carrosserie.
 - **Moteur :** 1 seul moteur autorisé ref mx16-4-23 V12/4-23 23.000RPM 170G A 12V (monté sur les derniers modèles commercialisés et gravés). [Sur les anciens modèles, le moteur n'est pas gravé. Nous accepterons donc ces moteurs dont la partie plastique peut être de couleur marron, orange, rouge ou noire..](#)
 - **Rapport pignon/couronne :** Pignon d'origine 9 dents Ref P109 et couronne d'origine 28 dents Ref GI28-bz.
 - **Axes :** D'origine Slot-It **Axes creux ou diamètre central réduit interdits.**
 - **Guide :** D'origine Slot-It ref CH26 (clipsé anciens modèles), CH85c ou CG85d (vissé modèles récents). Pas de rondelle ou d'entretoise autorisées sous le guide.
 - **Jantes avants :** D'origine Slot-It Jantes avants plastiques ref W15808225P 15.8x8.2mm. Les inserts de jantes (enjolveurs) sont obligatoires.

- **Jantes arrières :** D'origine Slot-It Alu ref W16508215A 16.5x8.2mm. Les inserts de jantes (enjolveurs) sont obligatoires.
- **Pneus avants :** D'origine Slot-It ref PT1159C1 17.2x9.5mm (vernis interdit).
- **Vissage :** La carrosserie doit être vissée serrée sur le châssis (vis d'origine, métriques ou libres). Le berceau moteur avec le châssis peut être desserré pour davantage de souplesse de pilotage.
- **Vis de réglage du train Avant :** Facultatifs.
- **Aimant :** Interdit.
- **Suspensions :** Interdites
- **Tension en course :** 13,5 Volts.

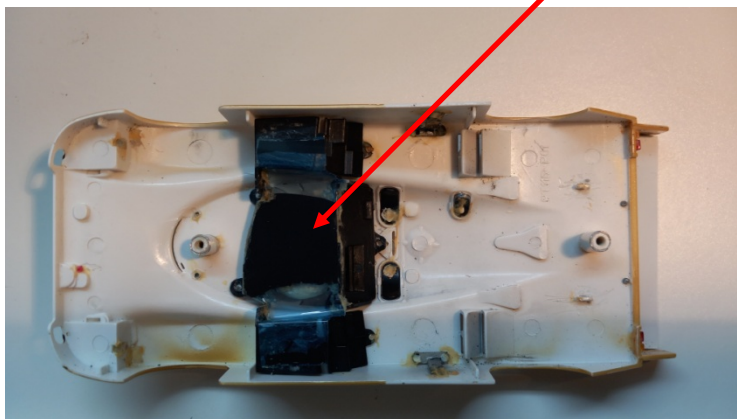
• **2.2 : Modifications autorisées et/ou interdites :**

- **Lestage :** Plomb et/ou "Patafix".
- **Pneus avants :** L'utilisation des pneus taille basse Slot-It ref PT15 17x10 low profile est autorisée (vernis interdit).
- **Pneus arrières :** Sideways 19x10 Medium Pro Speed 22 Shore ref PS1M-NG, repérable par le petit M sur le flanc du pneu.
- **Carrosserie :** Elle peut être légèrement rognée dans sa partie avant pour permettre une meilleure rotation du guide.



Elle doit être serrée sur le châssis. **Aucun jeu n'est toléré entre le châssis et les puits de la carrosserie.**

- **Habitacle/Poste de pilotage :** D'origine et complet avec pilote et volant. Pour les modèles "anciens", il est autorisé de modifier l'habitacle en hauteur et de supprimer les jambes du pilote afin de pouvoir installer la puce Davic. Autre solution, le nouvel habitacle Slot-It ref CH43. **Lexan interdit.**



- **Aileron :** Ce point concerne surtout le modèle 962 SH. Les deux modèles fournis dans la boîte sont autorisés.

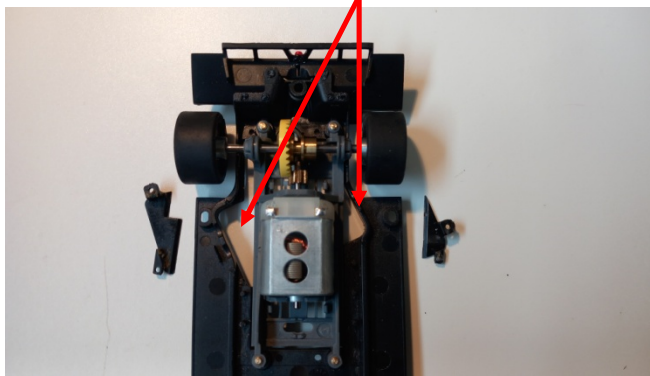
Celui qui est en plastique peut être monté souple en le coupant en 2 et en ajoutant un morceau de mousse. Il faut couper les 2 mats en plastique, retirer

environ 3 mm de plastique et combler par de la mousse l'espace entre les 2 mats. Il faut également garder la hauteur d'origine.

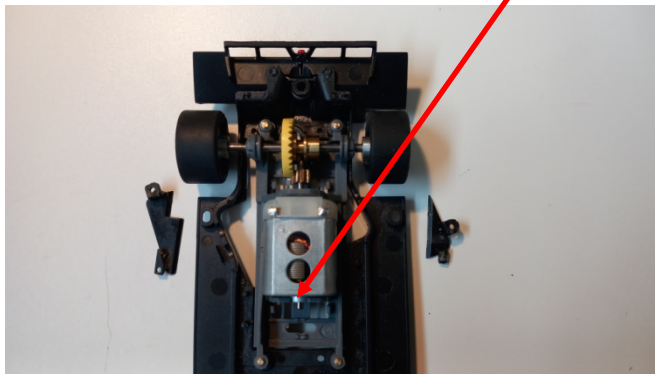


Si, suite à un accident ou une collision, l'aileron est endommagé ou perdu sur la piste, il devra être obligatoirement recollé pendant la course, afin de pouvoir reprendre celle-ci une fois la réparation effectuée.

- **Châssis :** Références des châssis actuels ref CS09t-60 (956KH), CS02t-60b (956 KH et LH), CS02t-60c (956 KH et LH) ou CS03t-60d (962). Les 2 petites pièces amovibles des côtés du châssis peuvent être enlevées.



- **Guide :** Possibilité pour les anciens modèles avec guide clipsé de monter les nouveaux guides vissés CH85c ou CG85d.
- **Moteur :** L'axe avant du moteur peut être coupé pour faciliter l'installation de la puce Davic. La pose d'un adhésif ou d'une grille filtrante sur l'orifice de la cage moteur est autorisée.



- **Type et nombre de vis fixant le berceau au châssis :** 4 vis d'origine ou libres (vis métriques autorisées) avec **présence obligatoire pendant toute la durée la course.**
- **Type et nombre de vis fixant la carrosserie au châssis :** D'origine ou libre (métriques, autres). 2 avec **présence obligatoire pendant toute la durée la course.**

- **Nombre de vis fixant le moteur sur son berceau** : 1 au minimum.
- **Vis de réglage du train Avant** : Facultatives.
- **Voies avant et arrière** : L'utilisation d'entretoises (Spacers) pour régler la largeur des voies avant et arrière est autorisée. Pour rappel, les axes avant et arrière, munis de leurs jantes, pneus et enjoliveurs ne devront pas dépasser du plan vertical de la carrosserie.
- **Paliers moteur, Tresses, Fils d'alimentation, Œillets** : Libres.
- **Puits de vis de carrosserie** : Il est autorisé de renforcer les puits de vis par un tube fin 6 mm de diamètre maximum et de la colle.
- **Essuie-glace et rétroviseurs** : Ils sont facultatifs lors des courses.
- **Décoration des voitures** : Libre.

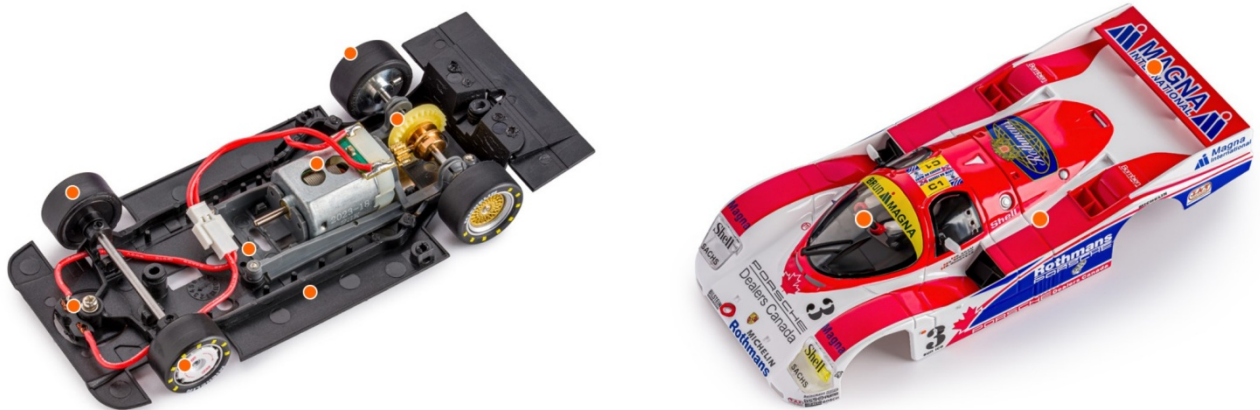
- **Article 3 Conclusion** :

- **Tout ce qui n'est pas autorisé dans ce règlement est interdit.**
- **Le seul fait de participer aux compétitions de cette catégorie implique que le pilote aura lu et accepté ce présent règlement.**
- **Toute évolution du présent règlement en cours de saison ne peut être apportée qu'après accord de la majorité des pilotes du club.**

Bonne saison et bonnes courses à tous, dans la convivialité et "Que les Meilleurs gagnent" !

- **Article 4 : Références** :

Retrouvez toutes les références de ces voitures sur le site de Slot-It à la page <https://slot.it/ca34d-porsche-962c-85-1987/> en pointant avec la souris les ronds orange.



- **Article 5 : Recommandations :**

- Montage fait par Philippe des fils du guide pour un meilleur retour du guide en position neutre :

